



王興詩遺愛人間 主任委員致贈一等榮光獎章

王興詩出生於湖北省漢口市，曾擔任收關中華民國存亡關鍵性戰役八二三砲戰砲兵指揮官，服務軍旅三十七年，獲頒寶星、金星、忠勤等十餘枚勳章；軍旅生涯忠心為國奉獻，退伍後更發揮大愛，捐款幫助需要的人，除於八八風災發生第一時間捐出五百萬元救災，並於一〇三年捐出五百萬元給輔導會，協助退除役官兵創業，多年來心繫創業同袍資金不足，持續關心捐款使用情況，主任委員曾多次前往王家，向王將軍說明輔導會捐款使用情形。

王將軍今年委託輔導會擴大捐款使用，輔導會特別訂定「國軍退除役官兵創業貸款補貼實施計畫」，針對曾獲各級政府創業貸款的退除役官兵，補貼創業貸款餘額一五%，捐款於八月底用罄，計協助二十八位退除役官兵創業圓夢。主任委員九月一日即前往臺北榮總，向當時因身體不適就醫的王將軍報告捐款使用完畢，王將軍面露笑顏，讚許輔導會積極作為，並退除役官兵創業圓夢。



▲主任委員（右）致贈一等榮光專業獎章及捐款結案報告給王將軍的女兒。（圖／輔導會）

王興詩的捐款從一〇三年迄今，共補助五十八人次創業退除役官兵資金，協助他們在各行各業穩健營運，輔導會將捐款報導、受益人名冊、受益人創業概況等資料彙集成冊，準備連同一等榮光專業獎章送交王將軍，但王將軍在結案報告完成前一日辭世，報告與獎章來不及親手送出，讓主任委員感到遺憾。

【本刊訊】曾捐款五百萬元給輔導會協助退除役官兵創業的王興詩將軍，今（一〇六）年九月四日於睡夢中安詳辭世，享壽一百歲；輔導會主任委員李翔宙日前親赴王家，代表全體退除役官兵表達哀悼之意，並致贈一等榮光專業獎章及捐款結案報告給王將軍，由王將軍的女兒代表接受。

贈閱
如欲訂電子報
請通知我們



地址異動或需停寄紙本者，請逕洽本社發行組，電話：02-23380862，如欲改訂電子報，網址為：<http://paper.voc.gov.tw/index.htm>。

榮民服務專線
上班時間（08:00 ~ 17:00）
免付費電話
0800-212-154（當地藥服處）
0800-212-510（本會服務臺）



自動翻譯病歷 掌握檢查結果



▲主任委員（右2）與高榮院長劉俊鵬（右1）等人主持雲端平台發表會。（圖／高榮）

上鉅實業股份有限公司也在會中捐贈骨質密度測量儀給高榮，這項儀器可精確偵測全身骨質密度，降低老年跌傷及骨折風險。

高榮雲端平臺 6萬多人受惠

【本刊訊】高雄榮總費時三年，斥資數百萬元，成功開發「乳節雲端醫療資訊分享平臺App」，可自動將英文病歷翻譯成中文，並透過圖文並茂的乳攝影像，讓患者輕鬆掌握檢查結果，已逾六萬多人受惠；輔導會主任委員李翔宙日前出席App發表會，肯定高榮院長劉俊鵬及優質醫療團隊為病患所做的努力。

主任委員勉醫療機構

發展無可取代的服務 建立不可或缺的價值

【本刊訊】輔導會為提升醫院經營績效並提供榮民（眷）及民眾優質的醫療保健服務，日前舉辦「醫療機構永續發展中高階主管研習班」，主任委員李翔宙在會中勉勵輔導會所屬醫療機構中高階主管，現行醫療環境競爭激烈及消費者意識高漲，面對瞬息萬變的環境與挑戰，輔導會必須提早做好因應與處置，也必須發展出其他公立醫院無法取代的服務，以提供榮民、榮眷、高齡長者及一般病人最完善優質的照護服務，使全體國人強烈感受輔導會不可或缺的存在價值。

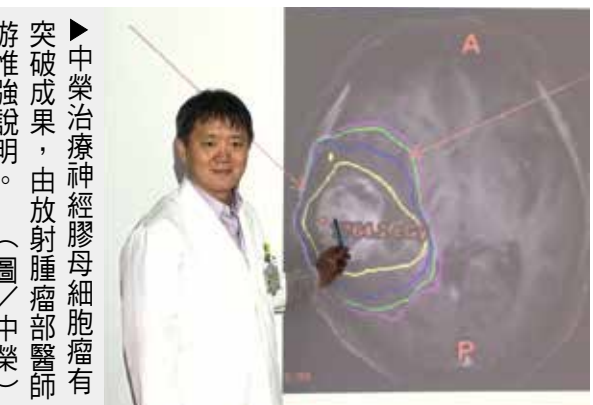
這次研習安排「人口高齡化對健保發展的影響」、「超高齡社會的價值醫療」、「醫師納入勞基法對醫療機構的衝擊與因應」、「全民健保來了，健康不平等依舊在」、「醫療機構流程群聚偵測與處置」及「談慢性病管理——以糖尿病為例」等課程，希望各醫療機構中高階主管了解國家及輔導會重要醫療政策，提升醫院經營績效並提供榮民（眷）及民眾優質的醫療保健服務。

連結跨部會資源 提升就業輔導成效

【本刊訊】輔導會副主任委員李文忠日前到臺東縣及花蓮縣榮服處與社區志願服務組組長座談時表示，輔導會將從預算編列、組織調整、人力增加、專業要求、政策工具爭取等面向著手改革，積極連結勞動部、經濟部中小企業處等就、創業資源，提升退除役官兵就業輔導成效。

提高神經膠母細胞瘤病患存活率 中榮成果斐然

【本刊訊】第四級的惡性腦瘤又名神經膠母細胞瘤，屬於高度惡性的腫瘤，臺中榮總放射腫瘤部從二〇一〇年起應用精準同步局部加強放射治療技術，與口服治療併用，大幅提升神經膠母細胞瘤病患的存活率，中榮神經腫瘤治療團隊這項醫療技術創新突破，成果斐然。



►中榮治療神經膠母細胞瘤有突破成果，由放射腫瘤部醫師游惟強說明。（圖／中榮）



【本刊訊】空軍救護隊日前在高雄榮總及臺中榮總嘉義分院等醫療機構協助下，設置「空中心電圖傳輸系統」，即日起執行傷患後送任務時，可經由此系統同步將機上檢測傷患的心電圖，傳至醫療指導醫師的手機，協助判讀，成為心肌梗塞病患救命的重要配備；空軍救護隊感謝高榮及中榮嘉義分院等單位協助，更有效維護民眾生命安全。

空中心電圖啓動 搶救每個心跳聲

- 就養
輔導會各榮
資格之榮民
- 板橋
★新北
大觀路 2
★ TEL:02-
- 臺北
★新北
白雞路
★ TEL:02-
- 桃園
★桃園
興豐路
★ TEL:03-
- 八德
★桃園
榮興路
★ TEL:03-
- 新竹
★新竹
57 巷
★ TEL:03-
- 中彰
★彰化
公園路 2
★ TEL:04-
- 彰化
★彰化
中南路 2
★ TEL:04-
- 雲林
★雲林
榮發路
★ TEL:05-
- 白河
★臺南
仙草里仙
★ TEL:06-
- 佳里
★臺南
三股里
★ TEL:06-
- 臺南
★臺南
崇德路
★ TEL:06-
- 高雄
★高雄
加昌路
★ TEL:07-
- 岡山
★高雄
成功路
★ TEL:07-
- 屏東
★屏東
建興村
★ TEL:08-
- 花蓮
★花蓮
市府路
★ TEL:03-
- 馬蘭
★臺東
101
★ TEL:08-
- 「廣植」
★財團法
基金會
★戶名：民
民榮會
★銀
合作金
—光復
銀行捐
5078-717
★郵
中華郵政
5008

馮鴻凌捐百萬助遺孤

輔導會致贈三等榮光獎章表揚



▲李副主任委員（右2）致贈榮光獎章給馮鴻凌伯伯（中）。（圖／桃園榮家）

馮伯伯表示，他在入住桃園榮家前獨居多年，桃園市榮服處在他獨居那段時間，對他百般關懷與照顧，讓他與起濟助榮民遺孤的念頭，深思熟慮後決定捐出一百萬元，盼能為社會及國家略盡綿薄之力。其中一位受助遺孤江同學特地寫了卡片給馮伯伯，卡片上寫道：「您是我生命中的美好，有您陪伴是多麼棒的事情啊！把思念化成祝福，陪伴您三六五天天。」江同學把感謝化成文字，看得伯伯感動不已。

李副主任委員到榮家探視馮伯伯時，先代表主任委員致贈榮光獎章，並感謝他說：「希望藉馮伯伯對這片土地的愛心，拋磚引玉，鼓勵社會善長風氣，繼續彰顯榮光。」馮鴻凌是河北天津人，民國三十八年隨政府來臺，四十四年以陸軍上兵退伍，退伍後獨居於桃園市蘆竹區，從事紡織染整工作，生活克勤克儉，也熱心公益。今年二月，馮伯伯因感年事已高，體力日漸衰弱，申請入住桃園榮家至今。

【本刊訊】桃園榮家九十歲的榮民伯伯馮鴻凌日前捐贈新臺幣一百萬元給桃園市榮服處，做為照顧榮民遺孤之用，為感謝馮伯伯的善行，輔導會副主任委員李文忠代表主任委員李翔宙前往榮家探視馮伯伯，並致贈三等榮光獎章。



福壽長春茶防偽新包裝上市

為維護商譽並保障消費者權益，輔導會所屬福壽山農場生產的「福壽長春茶」，結合中華電信推出全新防偽設計新包裝，日前舉辦發表會；輔導會主任委員李翔宙（左）與中華電信國際分公司總經理簡志誠（右）宣示主動打擊仿冒的決心。（圖／輔導會）



▲輔導會主任委員李翔宙主持「一〇六年退除役特考正額錄取名單」分發作業。（圖／輔導會）

南部地區資源整合聯繫會報

建立強大資源網路 擴大服務能量

【本刊訊】輔導會主任委員李翔宙日前主持「輔導會一〇六年第三季南部地區資源整合聯繫會報」時表示，榮服處應持續加強開發社區資源，建立強大的資源網路；各機構也應運用創新思維，正確的觀念與行動方案，將服務做到對、做滿，以提供退除役官兵與榮民（眷）適切、周延又滿意的優質服務。

臺南市榮服處日前於高雄榮總舉辦「輔導會一〇六年第三季南部地區資源整合聯繫會報」，計有南部地區三家醫療機構、五所榮家、四所榮服處、三家投資事業機構及彰化農場等十六個會屬機構首長參加。

主任委員於會中致詞表示，召開「地區資源整合聯繫會報」的目的，在整合區域中各機構間的資源，強化橫向聯繫，藉由聯繫與相互合作，凝聚共識，進而擴大服務能量；他並指示榮服處應持續加強開發社區資源，並增加與地區資源的互動，以建立強大的資源網路；在退除役官兵（或眷屬）遭遇災難或變故、急困時，可提供適切與周延的服務照顧及正確的服務訊息，以發揮整體綜效。

主任委員並表示，各機構應秉持「榮民在那裡，用心在那裡，服務到那裡」的理念，運用創新思維，研擬各項服務作為，要能以正確的觀念與行動方案，據以執行輔導會各項學、業、醫、養、退除給付、服務照顧工作。他期許各機構能將服務做到、做滿，共同達成「傳承榮民精神、追求卓越服務、永續組織發展」的施政願景，讓輔導會的服務照顧工作更臻完善。

榮民眷福氣啦 吃喝玩樂都有優惠

【本刊訊】為感念榮民對國家貢獻及慶祝榮民節，臺中市萬代福影城提供電影欣賞優惠，今（一〇六）年十到十二月期間出示榮民證、備除役軍人眷屬證、第二類官兵權益卡、榮民遺眷家戶代表證及榮欣志士證，即可免費欣賞「二首搖滾上地球」、「錢不夠用2」影片，或以特優票價觀賞其他放映電影。

高雄榮服處分別與威林旅行社與高雄市皇家金宸大飯店簽訂優惠合約。

威林旅行社董事長何睿杰畢業於陸軍官校專科班，具榮民身分，何睿杰創業有成回饋榮民，即日起提供榮民、遺眷、輔導會會員、榮服處榮欣志士、備除役官兵眷屬、第二類退除役官兵優惠服務，優惠包括旅遊活動規劃與諮詢免費、國內旅遊活動每日責任保險費一百元由威林吸收、國外旅遊活動優惠一千元、現場報名另有優惠。

皇家金宸大飯店提供榮民、遺眷、會屬員工、榮欣志士、備除役官兵眷屬、第二類退除役官兵住房及用餐優惠。房價優惠為精緻客房平日一千九百元（假日二千三百元）、豪華

（眷）員工。



▲高雄榮服處處長王繼開（左）感謝威林旅行社董事長何睿杰（右）嘉惠榮民眷屬與榮欣志士。（圖／高雄榮服處）

雙入房平日二千五百元（假日二千八百元）、豪華家庭房平日四千元（假日四千三百元）。用餐優惠為一般優惠九五折、當月壽星九折。

高雄榮服處也與高雄市中心家簽訂優待合約，岡山周家涼麵率先響應，提供買十送一、買二十送三優惠；橋頭「無毒的家」小吃店生鮮食品以外的產品一律八折；至樺欉香茅專賣火鍋店高雄市中區、光興店、重信店、自強店、文濱店及屏東店消費，憑證享九折，優惠不包含店內陳設商品。

南投縣榮服處與「微光森林有限公司」簽訂榮民特約商店優惠協定，凡輔導會所屬單位員工（榮民）、榮欣志士、志願役退除役官兵，憑證件至微光森林公司購買鳳梨酥、芋頭酥、蔓越莓酥、鳳梨百香果酥、鳳梨酥，可享現金九折。嘉義榮服處與生座「白人牙膏」的嘉聯實業股份有限公司簽訂榮民（眷）優惠商店合作備忘錄，凡持榮民（眷）證、二類官兵權益卡、備除役軍人眷屬證、遺眷家戶代表證及榮欣志士證到白人牙膏觀光工廠消費可享九折。嘉聯實業也承諾白人牙膏將優先選用榮民（眷）員工。

退除役特考錄取名單 主任秘書勉五心

【本刊訊】輔導會日前舉行「一〇六年退除役特考正額錄取名單」分發作業，主任秘書楊駕人代表主任委員李翔宙，祝賀錄取名單榮登金榜及表達歡迎之意，並期勉這批輔導會新生力軍秉持感恩心、同理心、責任心、平常心及精進心的「五心」態度，共同為促進社會福祉及會務發展打拚奮鬥。

楊駕人並提出「五心」建議。其中「感恩心」是在失業率偏高的今天，有機會進入輔導會服務，應抱持感恩的心努力貢獻所長；無論做任何事，應基於「同理心」，例如把榮民伯伯視為自己的長輩或親人，就會想盡辦法認真協助他們。第三是「責任心」，做好份內工作，提升工作能力；第四是做任何事應抱持「平常心」，努力以赴；第五是「精進心」，以榮民為尊，前導、求變、創新，更要時時充實新知。

超級騙騙騙

電話有詐勿輕信 事事查證才安心

假檢察、假公務機關：你涉及刑案，國家要監督你的帳戶...

假綁匪：你的小孩在我手上，不交贖金不放手。

假親友：我現在急需錢，可以匯款借我嗎？

這些情境都是詐騙，切勿交付現金、存摺提款卡或操作ATM。

檢舉專線：165-110 熱線、免費、24小時

2017臺北國際大學



▲北榮桃園分院心導管治療室擁有專業設備及醫護人員，嘉惠地區病患。（圖／北榮桃園分院）

【本刊訊】遠見雜誌日前公布「一〇六年」全臺民眾票選最佳醫學中心及區域醫院，其中北榮桃園分院獲選為桃園地區十大好客度最佳區域醫院第二名，顯示北榮桃園分院長期深耕社區，守護地區民眾健康的成果，再次獲得廣大榮民（眷）及民眾的肯定。

北榮桃園分院於民國九十六年升格為區域醫院，之後在九十七年、一〇一年及一〇五年三次醫院評鑑均榮獲優等；並陸續開辦腫瘤治療中心、心導管中心、急性精神科、急慢性肝病、安寧病房、中期照顧病房、急性後期照顧計畫、附設自費護理之家等，也通過高齡友善照顧機構、無菸醫院、母嬰親善醫院等認證。

106 年 11 至 12 月份職業訓練開班



【本刊訊】輔導會職訓中心及各榮服處今年十一月至十二月份預計開辦職業訓練課程六班，訓練額二百人，歡迎有意願的榮民（眷）、第二類退除役官兵及屆退志願役官兵趕快把握機會報名參加。

報名方式可採網路、通信、電話、臨櫃等方式，向職訓中心及各地榮服處報名，各單位地址、電話及網址可上輔導會網站（<http://www.vac.gov.tw/>）查詢。

106 年 11 至 12 月份職訓中心及榮服處開班預劃表

單位	班隊名稱	預計招訓人數	受訓時數	開班類別	預定開班期程	證照班
職訓中心	公寓大廈事務管理班（臺中班）	40	32	假日日間	11/04-11/12	是
	浴火鳳凰店鋪經營管理班	25	80	日間短期	12/04-12/15	否
	中式食品班	30	120	日間短期	12/04-12/22	否
	堆高機操作班	30	40	日間短期	12/04-12/08	是
	防火管理人班	40	12	日間短期	12/19-12/20	是
桃園市榮服處	公寓大廈事務管理人員、防火避難人員及設備安全證照班（三合一）	35	64	日間班	11/10-11/20	是
合計	6 班	200				

失智照護再延伸

首位失智民眾入住板橋榮家

榮家生活。伯伯入住後也很適應。



許伯伯(左5)在家人陪伴下入住板橋榮家失智專區祥和堂。(圖/板橋榮家)

八十六歲的許伯伯在家人陪伴下參觀板橋榮家，榮家新穎的房舍與清新的環境，讓伯伯感到相當滿意。

許伯伯的家人表示，榮家的「失智專區」提供非藥物治療模式，推動個人興趣及生命史的活動課表，課程多元活潑，有音樂藝術律動、懷舊營房、棋藝室、美食烹飪活動等，另為失智長者規劃健康走廊，包括懷舊牆、探索牆、觸動牆等，刺激長者感官，減緩退化；榮家優質的失智照顧服務，讓他們印象深刻，也感到滿意與安心，最後決定入住，許伯伯入住後也很適應榮家生活。

【本刊訊】輔導會為執行政府長照2.0政策，擴大資源共享，所屬榮家自今(一〇六)年三月十五日起開放餘裕床位，提供六十五歲以上民眾自費入住；其中板橋榮家自四月二十六日起，特別開放失智專區祥和堂的六個床位，與社區民眾共享榮家優質的失智照顧服務，榮家日前歡喜迎接第一位失智民眾許伯伯入住。



▲崔張鳳美女士(中)捐贈復康巴士，讓身障朋友就醫無礙。(圖/桃園市政府)

榮民遺眷省吃儉用 存百萬捐車助人

【本刊訊】桃園市榮民遺眷崔張鳳美的丈夫生前常需往返醫院洗腎，讓她深感復康巴士的重要性，決心存錢捐車助人。儘管丈夫過世後僅靠著每月一萬多元榮民遺眷半俸維生，崔張鳳美仍以省吃儉用十五年存下的一百多萬元積蓄，購買一輛復康巴士，日前捐給桃園市政府；桃園市長鄭文燦代表受贈時，讚許崔張鳳美的義行可風。

七十歲的崔張鳳美說，她的丈夫生前每星期需到醫院洗腎三次，當時來回多是搭乘計程車，長期下來費用可觀，後來她在路上看到復康巴士，才發現政府有貼心的復康巴士專業接送就醫服務；丈夫十年前過世，她六年前動了心臟瓣膜手術，接連變故，讓她與起做公益幫助他人的念頭，所以當她得知復康巴士數量不足後，便決心存錢捐車，幫助有需要的人。

雖然僅靠丈夫的半俸過活，她仍省吃儉用努力存錢捐車，平時仍不忘助人，還在桃園市大溪區光明里擔任環保志工，幾乎全年無休。

桃園市政府日前舉行崔張鳳美捐車儀式，市長鄭文燦代表受贈時表示，非常感謝崔張鳳美慷慨贈車，讓桃園八萬多位身障者受益，這輛復康巴士將用於身障者復健及就醫服務；崔張鳳美並在儀式上表示：「希望十年後八十八歲生日時，能再捐十萬元做公益！」

隔窗、蹲坐2月終敞心房 榮服處有感服務動人心

【本刊訊】苗栗縣六十七歲謝姓榮民自我封閉、足不出戶十多年，苗栗縣榮服處發現他沒有身分證也未領相關補助，登門協助卻多次吃閉門羹，責任區輔導員劉珮齡等人不放棄，透過隔窗、蹲坐門口等方式「溝通」兩個月，終於突破謝姓榮民的心防，為他取得身分證、榮民證及公費就醫等服務。謝家人相當感激榮服處貼心的服務與關懷。

苗栗縣榮服處今(一〇六)年四月間清查服務區內六十五歲以上長者資料，查出謝姓榮民在十多年前父母親過世後，就過著自我封閉的生活，身分證遺失，也未領相關社福津貼，平時靠姊妹接濟度日。苗栗縣榮服處於是啟動關懷任務，由責任區輔導員劉珮齡帶著社區志願服務組長施宏診及暑期實習生林佳琪登門訪視，但謝姓榮民仍是不開門也不回應，劉珮齡等人只能隔著窗戶喊話，或是趁他有時蹲坐門口的機會，坐在他門口地上與他聊天，向他說明榮服處可提供的協助。



經過多次的「溝通」，謝姓榮民終於點頭，讓劉珮齡及施宏診推輪椅帶他到照相館拍證件照，並辦好身分證，榮服處立刻製作榮民證，為他申請公費就醫也已獲核定，謝姓榮民自此享有相關服務照顧。

北榮臺東分院復健團 守護南迴民眾健康

【本刊訊】臺東南迴公路長達百餘公里，途中卻無合格的復健醫療院所，有復健需求的民眾常需花三、四小時車程往返市區醫院；臺北榮總臺東分院配合臺東縣政府居家復健計畫，由職能治療師、物理治療師組成復健團隊，利用假日深入南迴四偏鄉，為二十五位長者提供積極性的居家復健服務，解決交通不便的問題，守護南迴偏鄉民眾的健康。

北榮臺東分院表示，居家復健治療師到府提供個別運動治療及輔具指導訓練，對患者治療效果和功能恢復及協助患者重新融入社會，都有很大的幫助，北榮臺東分院未來將繼續扮演翻轉偏鄉長照困境的關鍵角色，努力提升南迴地區的醫療品質及資源。

病患表示，北榮臺東分院人員願意開那麼遠的車，為他們做復健，讓他們感動不已。



▲劉珮齡(右)坐在謝姓榮民家門口地上，協助他填寫申辦證件相關資料。(圖/苗栗縣榮服處)

劉春宏 自宅設關懷小站 助偏鄉榮民眷

【本刊訊】榮民劉春宏自民國一〇二年起接受雲林縣榮服處的委託，於大埤鄉尚義村的自宅設立「偏鄉關懷小站」，服務偏鄉榮民(眷)，在榮服處與劉春宏用心經營下，偏鄉榮民(眷)因此獲得最立且即適切的服務照顧，關懷小站也成為榮民(眷)凝聚情感的聚會場所，讓偏鄉服務更加熱鬧溫馨。

六十六歲的劉春宏是陸軍憲兵中尉退役，長期熱心服務照顧榮民(眷)，曾獲選為雲林縣榮服處一〇四年度榮民楷模；他熱心又開朗的性格，加上與雲林縣榮服處社區服務組組長及輔導員合作無間，使偏鄉關懷小站不只是雲林縣榮服處在大埤鄉尚義村的外展服務據點，也成為當地榮民(眷)聚會的絕佳場所，常有榮民(眷)在此泡茶聊天，十分熱鬧。

偏鄉關懷小站目前由劉春宏協助受理榮民(眷)的申請案件，再轉介給雲林縣榮服處，解決了偏鄉榮民(眷)通報不易的問題。多年來，劉春宏幫助榮民(眷)處理不少疑難雜症，例如曾有一位單身榮民長輩的存摺被金光黨調包，情急找他幫忙，他立刻陪著伯伯前往郵局辦理止付，避免存款遭盜領。

劉春宏於助人在當地傳為佳話，他謙虛地說，他對榮民抱持有深厚的情感，「只要我還有能力，就會一直為大埤鄉的榮民(眷)服務。」



【本刊訊】九十三歲單身榮民何泉伯伯原本住板橋榮家，一〇三年與家人團聚移居大陸廣州，因不習慣大陸的安養環境，日前在屏東縣榮服處協助下搭機返臺，順利入住佳里榮家；何伯伯說，他一直難忘輔導會所屬榮家舒適的生活環境與資源整合高效率，何伯伯安養佳里榮家。

屏東縣榮服處表示，何泉伯伯自願放棄大陸定居，申請返臺就養，屏東縣榮服處接獲板橋榮家請求協助後，立即啟動輔導會「資源整合」強化所屬機構間相互支援任務，指派輔導員蘇慶祥與社區志願服務組組長陳篤民前往小港機場接機，護送何伯伯入住風景秀麗的臺南佳里榮家安養。

何伯伯說，年輕時曾造訪臺南的名勝古蹟，很喜歡臺南的生活，能順利入住佳里榮家安養天年，讓他覺得欣慰又窩心，很感謝輔導會團隊的貼心及高效率。



▲屏東縣榮服處輔導員蘇慶祥(右)到機場接何泉伯伯。(圖/屏東縣榮服處)

【本刊訊】金門縣榮服處日前透過資源整合與橫向聯繫，為兩位不幸於金門亡故的榮民設置靈堂、辦理公祭，並協助家屬將骨灰帶回家鄉安葬；金門縣榮服處表示，無論是否為該處所轄榮民，榮服處皆秉持輔導會服務照顧榮民(眷)的初心，主動、積極提供適切服務，貼心又高效率的服務讓家屬感激不已。

九十一歲吳姓榮民與妻子住馬蘭榮家，日前赴大陸江西省南昌市探親十天，因病循小三通至金門就醫，仍不幸過世，金門縣榮服處獲悉後，處長、總幹事及善後承辦人立刻前往協助吳太太處理丈夫的後事，及發給急難救助金一萬元，並安排吳太太帶吳伯伯骨灰返臺，同時通知馬蘭榮家接手處理後續事宜。榮服處及時且溫暖的關懷和協助，讓吳太太感動地直說謝謝。

另一位高雄市的劉姓榮民日前與雙胞胎弟弟赴金門打工，因病亡故，金門縣榮服處立刻請善後業務承辦人前往協處，並積極與金門縣政府社會局溝通協調，向社會局爭取到以「馬上關懷」方式補助三萬元，給劉姓榮民的家屬辦理後事，同時協助其弟將骨灰安全送返高雄安置。

各地榮家

基隆市

★基隆市中區

路1

★TEL:02-

臺北市

★台北市

光復北

★TEL:02-

新北市

★新北市

實踐路

★TEL:02-

宜蘭縣

★宜蘭縣

200

★TEL:03-

桃園市

★桃園市中

東路二

★TEL:03-

新竹市

★新竹市

建功二

★TEL:03-

苗栗縣

★苗栗縣

127

★TEL:03-

臺中市

★臺中市

陽明街

★TEL:04-

彰化縣

★彰化縣

卦山路

★TEL:04-

南投縣

★南投縣

508

★TEL:04-

雲林縣

★雲林縣

路12

★TEL:05-

嘉義縣

★嘉義縣

公園街

★TEL:05-

臺南市

★臺南市

育樂街

★TEL:06-

高雄市

★高雄市

自強二

★TEL:07-

屏東縣

★屏東縣

300之

★TEL:08-

花蓮縣

★花蓮縣

6之

★TEL:03-

臺東縣

★臺東縣

55

★TEL:08-

澎湖縣

★澎湖縣

經國路

★TEL:06-

金門縣

★金門縣

里自強路

★TEL:08-

服務

家歡迎符合
民申請入住

榮家
市板橋區
段 32 號
22755157

榮家
市三峽區
127 號
26731201

榮家
市八德區
1217 號
3681140

榮家
市八德區
1100 號
3651285

榮家
市松嶺路
41 號
5213292

榮家
市桃源里
段 301 號
7222187

榮家
市田中鎮
段 421 號
8747647

榮家
市斗六市
160 號
5324100

榮家
市白河區
山 63 號
6852164

榮家
市七股區
147 號
7880664

榮家
市明路 190 號
2690418

榮家
市楠梓區
631 號
3652828

榮家
市燕巢區
各 1 號
6161214

榮家
市內埔鄉
100 號
7701621

榮家
市前路 29 號
8223111

榮家
市更生路
0 號
9-224217

「福田」
榮民榮譽
贈專戶
團法人榮
基金會
行：
庫銀行
南路分行
收帳號：
-626-734
局：
劃撥帳號
2111



知性

文／陳佳德
圖／武陵農場

櫻花鉤吻鮭。



北谷區平安鐘是武陵農場祈福熱門景點。

漫步在南谷區松林大道的二葉松下，可體會高山初秋的氛围。

北谷
北谷位於七家灣溪中游，比中谷更靠近河段上游，地勢也更高，由於較深入，增添了神秘色彩。北谷

七家灣溪切割，主要分成北谷、中谷、南谷三個園區，園區各有不同特色的生態美景。
武陵農場的地形受到雪山東峰和七家灣溪切割，主要分成北谷、中谷、南谷三個園區，園區各有不同特色的生態美景。

武陵農場位於臺中市和平區七家灣溪畔，面積約八百公頃，海拔介於一七四〇到二五〇〇公尺，是臺灣三大高山農場之一。

由於地處高山雲霧帶，溪流密布，水氣充沛，生物多樣性極為豐富，目前已發現蕨類三十種、裸子植物五種、被子植物一七七種、兩棲爬蟲類四種、鳥類十九種、昆蟲二十八種，其中臺灣特有種鳥類更有高達八五·七％生活在武陵農場；而有國寶魚之稱的櫻花鉤吻鮭，更是冰河時期孑遺生物，有重要的生態意義。

農場知性之旅，體驗武陵的特有生態與風貌，又能清涼避暑。

農場知性之旅，體驗武陵的特有生態與風貌，又能清涼避暑。

農場知性之旅，體驗武陵的特有生態與風貌，又能清涼避暑。

農場知性之旅，體驗武陵的特有生態與風貌，又能清涼避暑。

農場知性之旅，體驗武陵的特有生態與風貌，又能清涼避暑。

農場知性之旅，體驗武陵的特有生態與風貌，又能清涼避暑。

農場知性之旅，體驗武陵的特有生態與風貌，又能清涼避暑。

農場知性之旅，體驗武陵的特有生態與風貌，又能清涼避暑。

農場知性之旅，體驗武陵的特有生態與風貌，又能清涼避暑。

農場知性之旅，體驗武陵的特有生態與風貌，又能清涼避暑。

農場知性之旅，體驗武陵的特有生態與風貌，又能清涼避暑。

農場知性之旅，體驗武陵的特有生態與風貌，又能清涼避暑。

農場知性之旅，體驗武陵的特有生態與風貌，又能清涼避暑。

農場知性之旅，體驗武陵的特有生態與風貌，又能清涼避暑。

農場知性之旅，體驗武陵的特有生態與風貌，又能清涼避暑。

農場知性之旅，體驗武陵的特有生態與風貌，又能清涼避暑。

農場知性之旅，體驗武陵的特有生態與風貌，又能清涼避暑。

農場知性之旅，體驗武陵的特有生態與風貌，又能清涼避暑。

農場知性之旅，體驗武陵的特有生態與風貌，又能清涼避暑。

農場知性之旅，體驗武陵的特有生態與風貌，又能清涼避暑。

農場知性之旅，體驗武陵的特有生態與風貌，又能清涼避暑。

農場知性之旅，體驗武陵的特有生態與風貌，又能清涼避暑。

農場知性之旅，體驗武陵的特有生態與風貌，又能清涼避暑。

農場知性之旅，體驗武陵的特有生態與風貌，又能清涼避暑。

農場知性之旅，體驗武陵的特有生態與風貌，又能清涼避暑。

農場知性之旅，體驗武陵的特有生態與風貌，又能清涼避暑。

農場知性之旅，體驗武陵的特有生態與風貌，又能清涼避暑。

農場知性之旅，體驗武陵的特有生態與風貌，又能清涼避暑。

農場知性之旅，體驗武陵的特有生態與風貌，又能清涼避暑。

農場知性之旅，體驗武陵的特有生態與風貌，又能清涼避暑。

農場知性之旅，體驗武陵的特有生態與風貌，又能清涼避暑。

農場知性之旅，體驗武陵的特有生態與風貌，又能清涼避暑。

農場知性之旅，體驗武陵的特有生態與風貌，又能清涼避暑。

農場知性之旅，體驗武陵的特有生態與風貌，又能清涼避暑。

農場知性之旅，體驗武陵的特有生態與風貌，又能清涼避暑。

農場知性之旅，體驗武陵的特有生態與風貌，又能清涼避暑。

農場知性之旅，體驗武陵的特有生態與風貌，又能清涼避暑。

農場知性之旅，體驗武陵的特有生態與風貌，又能清涼避暑。

農場知性之旅，體驗武陵的特有生態與風貌，又能清涼避暑。

農場知性之旅，體驗武陵的特有生態與風貌，又能清涼避暑。

農場知性之旅，體驗武陵的特有生態與風貌，又能清涼避暑。

農場知性之旅，體驗武陵的特有生態與風貌，又能清涼避暑。

農場知性之旅，體驗武陵的特有生態與風貌，又能清涼避暑。

農場知性之旅，體驗武陵的特有生態與風貌，又能清涼避暑。

農場知性之旅，體驗武陵的特有生態與風貌，又能清涼避暑。

農場知性之旅，體驗武陵的特有生態與風貌，又能清涼避暑。

驚豔生態祕境



11月的迎賓橋以美麗的楓紅迎接遊客。

交通資訊 自行開車

臺北：國道五號→宜蘭→員山（臺七線）→棲蘭（臺七甲線）→武陵農場（行車時間約 3.5 小時）
高雄：國道三號→草屯→埔里→霧社→合歡山→梨山→武陵（行車時間約 7 小時）

大眾運輸（國光客運）

【1751】宜蘭～武陵／07：30、12：40
【1751】武陵～宜蘭／09：10、14：10
【1764】羅東～武陵／07：00、12：00
【1764】武陵～羅東／13：40

門票資訊

【全票】平日 130 元、假日 160 元
【軍公教、學生、原住民、陸一特、團體】平日 100 元、假日 130 元
【65 歲以上長者、兒童、低收入】一律 80 元
【榮民、持有志願服務榮譽卡、學齡前幼兒、身心障礙及陪同】一律 10 元

柳杉林環繞的森林咖啡吧，別具特色。



現在是金針花盛開的季節，金黃色的花海，有如來到忘憂仙境。



在雪山登山口前，幸運遇見絕美的山光水色。

南谷

南谷位於七家灣溪下游，以迎賓橋和有勝溪做為農場門戶的賓谷為界，地形平緩、交通便利且景點密集，同時也是遊客服務中心、醫療站等設施的所在地。

雪山登山口

雪山登山口是通往雪山和雪山東峰的主要門戶，這裡視野遼闊，且無光害干擾，白天可飽覽壯觀的雪山群峰，傍晚能欣賞絢麗的彩霞，夜晚更能觀望滿天星斗和絕美的銀河。而門口的小屋和水池更是一大特色，天空的景色會倒映在清澈的水池上，像是一幅天然的名畫；如果天氣晴朗，還有機會在水池中看到絕美星空倒影，彷彿來到人間仙境。

桃山瀑布

桃山瀑布位於武陵農場最北端，是武陵農場最深入的祕境，也是前往武陵四秀（桃山、品田山、池有山、喀拉業山）的必經之路。不過桃山區並無車道可以抵達，適合體力較佳的遊客挑戰。

中谷位於七家灣溪中游，超過五〇％的櫻花鉤吻鮭都生存在此；其中最知名的景點觀魚臺，正好位於櫻花鉤吻鮭分布最密集的河段，站在木棧平臺上，就能觀察櫻花鉤吻鮭優游水中的身影。

中谷

其他還有全長約二二五〇公尺的賞鳥賞蝶步道，步道上林蔭密布，保有自然風貌，在這裡能觀賞到許多鳥類及翩翩飛舞的成群蝴蝶。

北谷

北谷位於七家灣溪中游，比中谷更靠近河段上游，地勢也更高，由於較深入，增添了神秘色彩。北谷

惱人的鼻塞

文／高雄榮總耳鼻喉頭頸部主治醫師 張國平



健康知識

長期鼻塞的原因若是鼻中隔彎曲合併下鼻甲肥厚，手術治療方式必須依診斷及病人的需求而定，可用鼻中隔成型術，矯正彎曲的鼻中隔。下鼻甲肥厚則有幾種不同的手術方式：

一、黏膜下鼻甲切除術及下鼻甲成型術：手術縮減下鼻甲大小，是傳統但最有效的手術方式，但進行這種手術需要住院，術後必須要用止血棉填塞，健保給付手術費用。

二、微創微形吸絞器（microdebrider）下鼻甲成型術：使用動力旋轉刀插入下鼻甲黏膜下組織內，可精準的絞吸黏膜下軟組織及骨組織，縮減下鼻甲大小並避免傷及鼻黏膜；研究指出，手術後二、三年內，鼻塞仍有顯著有效的改善。這種手術不需要住院，但健保不給付微形吸絞器手術耗材費用。

三、微創低溫冷凝汽化棒（coblation）下鼻甲成型術：使用特殊的汽化棒，插入下鼻甲黏膜下組織內，傳送出低頻的能量，造成黏膜下組織溫度上升，形成局部的疤痕組織，能縮減下鼻甲大小並避免傷及鼻黏膜。研究顯示，手術後一年內，過敏性鼻炎的症狀仍有顯著的改善，但一年後可能有不程度的復發。此種手術不需住院，但健保不給付冷凝汽化棒手術耗材費用。

四、雷射下鼻甲手術：以不同波長的雷射能量產生熱效應，經由產生黏膜下組織的纖維化，改善病人的鼻塞、流鼻水等症狀。雷射治療過敏性鼻炎的症狀改善率，術後三到六個月間約有七〇到八〇％，但六個月後可能有不程度的復發。這種手術不需住院，健保給付手術費用。

林先生長年鼻塞、打噴嚏及流鼻水，鼻塞嚴重的時候就到藥房買鼻噴劑使用，剛開始很有效，但使用一段時間之後，不但越來越沒效，症狀反而更嚴重，睡覺的時候常常需要整晚張口呼吸。林先生就醫，醫師說是過敏性鼻炎合併下鼻甲肥厚，開了口服抗組織胺及類固醇鼻噴劑治療，林先生用藥後，打噴嚏、流鼻水有改善，但鼻塞的問題還是很困擾。醫師建議他開刀，解決鼻塞的問題，林先生滿腹疑問，心想，要怎麼開？開刀能根治嗎？

長期鼻塞的原因很多，最常見的原因是鼻中隔彎曲合併過敏性鼻炎造成的下鼻甲肥厚；另外，鼻息肉、慢性鼻竇炎、良性鼻腔鼻竇腫瘤、鼻咽癌及惡性鼻腔鼻竇腫瘤都會造成長期單側或雙側的鼻塞。醫師在診療時，會使用鼻鏡、鼻內視鏡做初步診斷，必要的時候安排電腦斷層或磁共振造影檢查，懷疑是腫瘤時，則需要切片來確定診斷。